

Marcin Majewski
Muzeum w Stargardzie

Stargardia
Tom 1, 2001

Dzwon z kościoła św. Jana w Stargardzie z przedstawieniem plakiety pielgrzymiej z Eichstätt

We wieży kościoła św. Jana w Stargardzie znajdują się dzisiaj trzy średniowieczne dzwony¹. Jednak tylko jeden z nich związany jest ze świątynią od samego początku, to znaczy od roku 1464.

Instrument będący przedmiotem naszego zainteresowania pochodzi z nieistniejącego kościoła filialnego w Rogowie pow. stargardzki. W literaturze znany jest dzięki inwentarzowi zabytków powiatu szadzkiego (stargadzkiego), którego autorem jest Hugo Lemcke². Zapewne po roku 1945, jeszcze przed rozebraniem kościoła w Rogowie, przewieziono dzwon do Stargardu i zawieszono we wieży świętojańskiej.

Spізowy dzwon o średnicy dolnej równej 58 cm i wysokości całkowitej 58,8 cm zwieńczony został koroną złożoną z czterech kabłąków zdobionych na powierzchni ornamentem sznurowym (il. 1). W górnej części płaszcza umieszczono dookołny fryz oddzielony od reszty zdwojonym pasem półwałków. Wewnątrz wykonano inskrypcję minuskulą gotycką: *help God unde Maria*. Dalej odłano w technice na wosk tracony półwypukłe wyobrażenie św. Anny Samotrzeciej³ oraz plakietkę pielgrzymią z postacią św. Walburgi stojącej w arkadzie⁴ (il. 2), o której H. Lemcke pisał jako „bliżej nie znanym reliefie świętej”⁵.

Znaczek pielgrzymi w identycznym typie znany jest z kościoła w Uggerby koło Hjørring na Jutlandii⁶. W tym przypadku arkada, w której ustawiona jest święta różni się wymiarami od stargardzkiego przedstawienia, jednak bez wątpienia jest to analogiczny wizerunek. W podstawie wykonano inskrypcję w majuskule: WALPVRG, która w plakiecie stargardzkiej jest całkowicie zatarta.

¹ Pierwszy, największy, odlany został w 1464 r. - por. komunikat w niniejszym tomie: M. Majewski, *Słów kilka o ludwisarzach stargardzkich przelomu XV i XVI wieku*, tam również starsza literatura. Drugi, z ok. 1500 r., bez inskrypcji, jednak o formie wskazującej na takie właśnie datowanie. Trzeci, pochodzący z ostatniej ćwierci XV w., będący przedmiotem niniejszego opracowania.

² H. Lemcke, *Die Bau- und Kunstdenkmäler des Regierungsbezirks Stettin*. H. VIII: Der Kreis Satzlig, Stettin 1908, s. 84.

³ Wys. 5, 5 cm.

⁴ Wym.: wys. 5 cm, szer. 4 cm.

⁵ H. Lemcke, op. cit.

⁶ N. - K. Liebgott, *Afstøbninger af pilgrimstegn på danske middelalderlige kirkeklokker*, „Aarbøger for nordisk oldkyndighed og historie”, 1971, s. 234; Fig. 51.

Postać św. Walburgi⁷ (ok. 710 - ok. 779), znana była w Europie pod kilkunastoma odmianami imienia⁸. Była benedyktyńką angielskiego pochodzenia, córką św. Ryszarda, króla Essex, a siostrą św. Willibalda i Wunibalda. Pomagała św. Bonifacemu w nawróceniu Niemiec na chrześcijaństwo gdy w 761 r. została ksienią klasztoru w Heidenheim. Jej kanonizacja miała miejsce w 893 roku, jednak już w 870 r. przeniesiono jej relikwie do Eichstätt w Bawarii, gdzie zaczął sączyć się z nich uzdrawiający olej.

Jej kult rozpowszechnił się w późnym średniowieczu i był znany prócz Eichstätt, także w Soest, w Niderlandach: Brugii i Furnes; w Groningen i Zutphen; w diecezji Reims, Verdun, Rouen we Francji.

Przedstawiana była jako ksieni z koroną i berłem rzuconymi u stóp. Jej głównymi atrybutami są, ampulka z olejami oraz trzy kłosy⁹.

Fundacja dzwonu ze znaczkiem pielgrzymim miała przede wszystkim funkcję apotropaiczną¹⁰, ponieważ św. Walburga jako patronka ubogich i wieśniaków, opiekunka żniw, chroniła również przed ugryzieniem wściekłych psów. Taki asortyment „możliwości” świętej był idealny dla rolniczej ludności, która zamieszkiwała Rogowo. Być może instrument ufundowany został w ostatniej ćwierci XV wieku przez rodzinę Uckermann, która od 1390 roku posiadała znaczną część wsi i zaznaczyła się w kilku fundacjach na rzecz kościołów stargardzkich oraz Bractwa Ciała Chrystusowego przy kościele św. Jana¹¹.

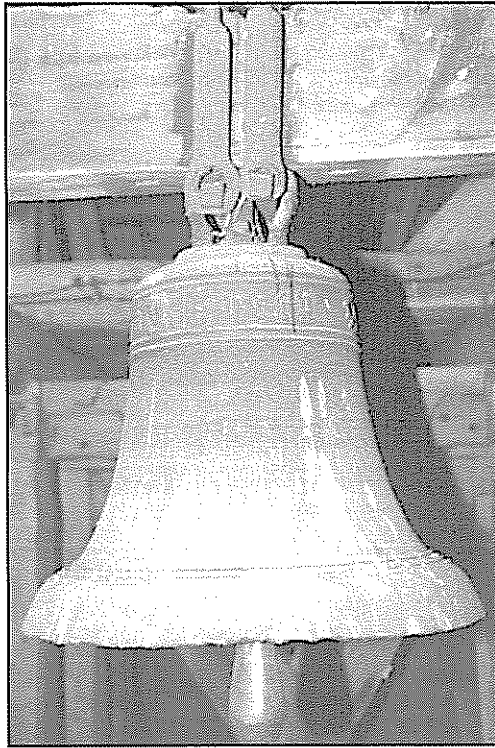
⁷ H. Holzbauer, *Mittelalterliche Heiligenverehrung: heilige Walpurgis*, „Eichstätter Studien”, (N. F.), Bd. 5, 1972.

⁸ Por. *Słownik imion*. Oprac. W. Janowowa, A. Skarbek, B. Zbijowska i J. Zbiniowska, Ossolineum 1975, s.174-175.

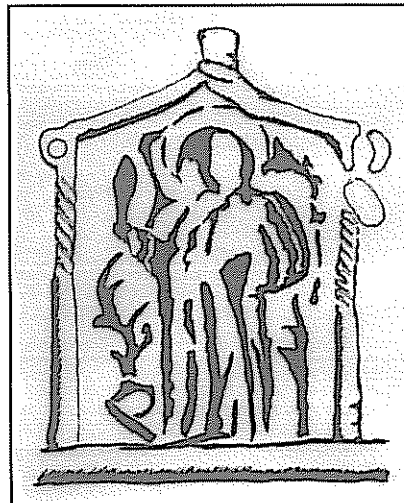
⁹ L. Réau, *Iconographie de L'art chrétien*. T. III: Iconographie des saints, Paris 1959, s. 1338-1339.

¹⁰ K. Köster, *Mittelalterliche Pilgerzeichen*, [w:] Wallfahrt kennt keine Grenzen. Themen zu einer Ausstellung des Bayerischen Nationalmuseums und des Adalbert Stifter Vereins, München. Hrsg. L. Kriss - Rettenbeck und G. Möhler, München - Zürich 1984, s. 208.

¹¹ H. Berghaus, *Landbuch des Herzogthums Stettin, von Kamin und Hinterpommern; oder...*, IV. Bd, Anklam - Stargard an der Ihna 1868, s. 580; H. Heyden, *Protokolle der pommerschen Kirchenvisitationen 1535 - 1539*, Köln Graz 1961, s. 276.



Il. 1. Stargard. Kościół św. Jana. Dzwon z Rogowa, pow. stargardzki, ostatnia ćwierć XV w. (fot. Muzeum - M. Majewski)



Il. 2. Stargard. Kościół św. Jana. Znaczek pielgrzymi z Eichstätt z wyobrażeniem św. Walburgi na płaszczu dzwonu z Rogowa, pow. stargardzki (rys. M. Burdziej)